

## WILLKOMMEN!

Wir danken Ihnen, dass Sie sich für die **weste TWIST'AIR** entschieden haben.

Dieses Handbuch erklärt, wie Sie dieses Produkt richtig verwenden.

Bei Fragen zu oder Problemen mit Ihrer Airbagweste **wenden Sie sich bitte an den IN&MOTION-Kundendienst. Das Kontaktformular finden Sie auf unserer Website [www.inemotion.com](http://www.inemotion.com) im Menüpunkt „Kontakt“.**

## BLEIBEN SIE IN VERBINDUNG!



In&motion



@inandmotion



In&motion



@inandmotion

## **BITTE LESEN SIE DIESE ANLEITUNG VOR DEM GEBRAUCH**

Lesen Sie bitte vor dem Gebrauch Ihrer weste TWIST'AIR sorgfältig die detaillierten Sicherheitshinweise in diesem Handbuch.

Dieses Handbuch unterliegt im Laufe der Zeit Änderungen. Bitte besuchen Sie unseren Supportbereich auf unserer Website [www.inemotion.com](http://www.inemotion.com), um die neueste Version zu erhalten (Versionsnummer wird am Ende dieses Handbuchs angegeben).

Es stehen Ihnen auch Artikel unseres Supports und Video-Tutorials über den Gebrauch dieser Airbagweste auf unserem YouTube-Kanal

**([bit.ly/HorseridingTutorialnemotion](http://bit.ly/HorseridingTutorialnemotion))**

und/oder auf unserer Website [www.inemotion.com](http://www.inemotion.com) zur Verfügung.

Die Sicherheit der Anwender hat beim Unternehmen IN&MOTION oberste Priorität.

Im Rahmen unserer Mittelverpflichtung bemühen wir uns, alle uns zur Verfügung stehenden technologischen Lösungen einzusetzen, damit die weste TWIST'AIR besten Schutz und Komfort bietet.

In erster Linie ist der Benutzer dieses Airbags für seinen eigenen Schutz verantwortlich. Nur durch verantwortungsbewusstes Verhalten bietet die weste TWIST'AIR optimalen Schutz. Dennoch können Schäden nie ganz ausgeschlossen werden.

Der Gebrauch der weste TWIST'AIR schützt nicht bei gefährlichem Verhalten.

**Die weste TWIST'AIR muss genau nach den in dieser Anleitung beschriebenen Anweisungen verwendet werden. Diese Airbagweste schützt nur optimal im aufgeblasenen Zustand.**



Die weste TWIST'AIR wurde ausschließlich zum Reiten entwickelt. Sie darf nicht für andere Anwendungen (Skifahren, Motorrad, Fahrrad, Freestyle usw.) benutzt werden.



Die weste TWIST'AIR schützt vor Verletzungen bei Sturz, allerdings kann kein Produkt oder Schutzsystem einen hundertprozentigen Schutz bei Sturz, Aufprall oder anderen Einwirkungen gewährleisten. Dieses System beruht auf einem mechanisch ausgelösten Airbag und erfüllt die Anforderungen der Norm NF S 72-800:2022 über Schutzbekleidung für den Reitsport.

**Stürze werden durch die weste TWIST'AIR in keinem Fall verhindert. Daher ist es die Pflicht des Benutzers, sich verantwortungsbewusst zu verhalten. Die Verwendung der weste TWIST'AIR darf deren Träger/in nicht dazu verleiten, zusätzliche Risiken einzugehen. Der Benutzer ist für seine Reitpraxis alleinverantwortlich.**

## **IN&MOTION-AIRBAGWESTE FÜR REITSPORTLER**

### **Benutzerhandbuch**

#### **Allgemeine Informationen..... s.53-58**

Bestandteile der Airbagweste..... s.53-55

Schutzzonen..... s.55

Grössentabelle..... s.56

Eignung der Reitjacke..... s.57-58

#### **Schnellstartleitfaden..... s.58-59**

Erster Gebrauch..... s.58-59

#### **Nach einem Aufblasvorgang..... s.60-63**

Aufbewahrung und Verwendung der CO<sub>2</sub>-Packung.... s.60

Überprüfungen nach dem Aufblasen der Weste..... s.60

Austausch der CO<sub>2</sub>-Packung..... s.61-63

#### **Instandhaltung..... s.64-65**

Regelmässige Instandhaltung der Weste..... s.64

Pflege des Produkts..... s.64

Nutzungsdauer und durchzuführende Kontrollen..... s.65

Herstellungsdatum..... s.65

#### **Aufbewahrung und Transport..... s.66**

Aufbewahrung des Produkts..... s.66

Transport des Produkts..... s.66

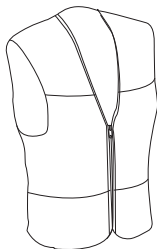
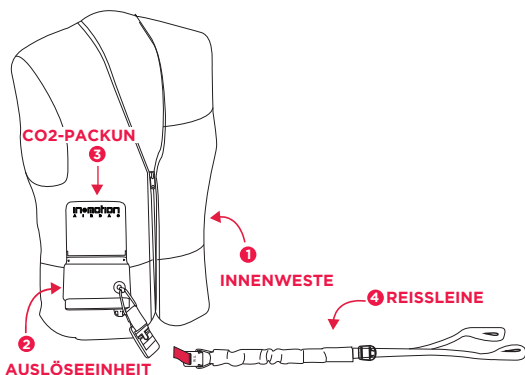
#### **Warnhinweise..... s.67-70**

#### **Weitere Informationen..... s.71-72**

## ALLGEMEINE INFORMATIONEN

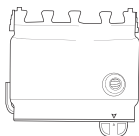
### BESTANDTEILE DER AIRBAGWESTE

Die weste TWIST'AIR besteht aus mehreren Teilen, die wir im folgenden Abschnitt genauer vorstellen. Die weste TWIST'AIR wiegt etwa 860 g in der Größe M (ohne Reißleine). Die Auslöseeinheit liegt flach und ergonomisch am Körper an.



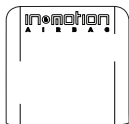
#### #1 INNENWESTE

Die Innenweste enthält die Auslöseeinheit und das Airbagkissen.



## #2 AUSLÖSEEINHEIT

Mit der Auslöseeinheit wird das in der CO2-Packung enthaltene Gas freigesetzt.



## #3 CO2-PACKUNG

Die CO2-Packung enthält die zum Aufblasen der Weste notwendigen Gaskartuschen (CO2). Die CO2-Packung muss nach jedem Aufblasvorgang ausgetauscht werden.



**Verwenden Sie nur CO2-Packungen von IN&MOTION. Die CO2-Packung muss mit Vorsicht gehandhabt und aufbewahrt werden. Die Vorsichtsmaßnahmen beim Gebrauch und beim Austausch der CO2-Packung sind im Abschnitt „Nach einem Aufblasvorgang“ in dieser Anleitung genauer ausgeführt.**

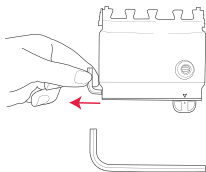


## #4 REISSLEINE

Über die Reißleine wird die Auslöseeinheit mit dem Sattel verbunden.

Dazu müssen die 2 Riemen der Reißleine am Sattel befestigt werden.

Das automatische magnetische Befestigungssystem besteht aus zwei Teilen. Der eine Teil wird am Sattel und der andere an der Auslöseeinheit der Airbagweste befestigt.



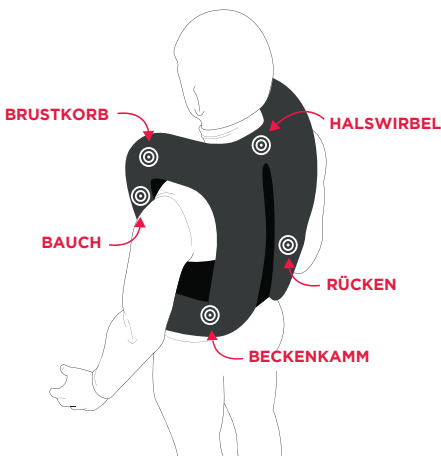
## #5 INNENSECHSKANTSCHLÜSSEL

Im Lieferumfang des Produkts ist ein Innensechskantschlüssel enthalten, mit dem der Airbag nach dem Auslösen wieder reaktiviert wird.

Dieser 4mm-Innensechskantschlüssel befindet sich auf der Rückseite der Auslöseeinheit.

## SCHUTZZONEN

Der aufgeblasene Airbag schützt die lebenswichtigen Körperbereiche: Bauch, Brustkorb, Halswirbel und Rücken.

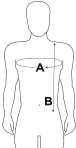


## GRÖSSENTABELLE

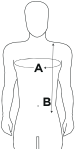
Für einen bestimmungsgemäßen Gebrauch und optimalen Schutz muss die Weste TWIST'AIR richtig an Ihrem Körper getragen und eingestellt werden, damit die Schutzzonen an den richtigen Stellen sitzen. Schließen Sie alle Verschlüsse und sonstigen Befestigungen, um besten Tragekomfort zu gewährleisten.

Achten Sie auf die Wahl der richtigen Größe, die Sie anhand nachstehender Tabelle ermitteln können:

**TABELLE IN CM:**

	Weste In&motion	XXS	XS	S	M	L	XL	XXL
	A: Brustumfang (cm)	65-70	70-75	75-80	80-85	85-90	90-95	95-100
	B: Länge Taille-Schulter (cm)	27-31	29-32	30-33	31-34	32-35	33-36	34-37
	Damen	30-32	34-36	38-40	42-44			
	Herren			44	46-48	50-52	54-56	58-60

**TABELLE IN ZOLL:**

	Weste In&motion	XXS	XS	S	M	L	XL	XXL
	A: Brustumfang (zoll)	26-28	28-30	30-32	32-34	34-36	36-38	38-40
	B: Länge Taille-Schulter (zoll)	10,5-12	11,5-12,5	11,5-13	12-13,5	12,5-13,5	13-14	13,5-14,5
	Damen	30-32	34-36	38-40	42-44			
	Herren			44	46-48	50-52	54-56	58-60

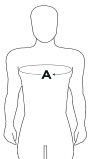
**A. Brustumfang:** Messen Sie den Brustumfang an der breitesten Stelle.

**B. Länge Taille-Schulter:** Länge vom Taillenband entlang der Rückenmitte bis zur Schulterlinie.



## EIGNUNG DER REITJACKE

Die Airbagweste kann unter einer Jacke getragen werden. Um festzustellen, ob Ihre Jacke für die Airbagweste geeignet ist, **müssen Sie zwei Messungen vornehmen**. Gehen Sie wie folgt vor:



### #1 MESSUNG AM BENUTZER OHNE WESTE

Bei nachstehender Messung wird weder die Weste noch die Jacke getragen:  
A) Messen Sie Ihren Brustumfang in cm (Beispiel: A = 100 cm).



### #2 MESSUNG AN IHRER REITJACKE

Vor nachstehender Messung muss die Jacke gut ausgebreitet werden. Dehnen Sie dazu alle elastischen Stoffe und Teile der Jacke in der Messrichtung. Legen Sie Ihre Jacke zum Messen auf eine ebene Fläche.

- B) Messen Sie nach dem Ausbreiten der Jacke und dem Dehnen der elastischen Teile und Stoffe die Breite der Jacke unter den Achseln in cm (Beispiel: B = 58 cm).  
C) Multiplizieren Sie den in B erhaltenen Wert mit 2 (Beispiel: C = 2x58 cm = 116 cm).

### #3 EIGNUNG

Ihre Reithose eignet sich für die Airbagweste, wenn die Differenz zwischen dem in C erhaltenen Wert (Beispiel: C = 116 cm) und dem in A erhaltenen Wert (Beispiel: A = 100 cm) **größer oder gleich 13 cm ist**.

Lassen Sie sich im Zweifelsfall von Ihrem Händler beraten.  
Beispiel: 116-100 = 16 cm → Ihre Jacke ist geeignet.



IN&MOTION haftet nicht für die Abnutzung Ihrer über Ihrer Airbagweste getragenen Kleidung (Turniersakko, Regenkleidung, Daunenjacke, Sweatshirt usw.): die Airbagweste darf nur unter geeigneter Kleidung getragen werden.

## SCHNELLSTARTLEITFADEN

### ERSTER GEBRAUCH



#### #1 BEFESTIGEN SIE DIE REISSLEINE AM SATTEL

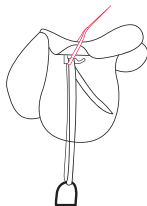
Nehmen Sie zuerst die Steigbügelriemen ab.



Hängen Sie die beiden Schlaufen der Reißleine in die Sturzfedern ein und montieren Sie die Steigbügelriemen wieder.

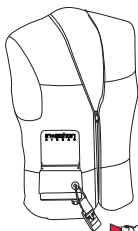


**Vergewissern Sie sich, dass die beiden Riemen der Reißleine gut befestigt sind.**



Die Reißleine braucht nach der Montage nicht wieder abgenommen zu werden, sondern kann auf Ihrem Sattel verbleiben.

## #2 BEFESTIGEN SIE DIE REISSLEINE AN IHRER AIRBAGWESTE

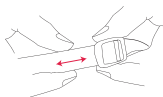


Nachdem Sie Ihre Airbagweste angelegt haben und auf Ihrem Pferd sitzen, verbinden Sie die Reißleine mit Ihrer Weste. Befestigen Sie dazu das automatische Befestigungssystem (rot) mit dem Anschlussstück Ihrer Weste. Dieses patentierte magnetische Befestigungssystem lässt sich sehr einfach an Ihrer Weste befestigen und wieder abnehmen.



**Denken Sie daran, die Reißleine von Ihrer Airbagweste abzunehmen, bevor Sie vom Pferd steigen, um ein Auslösen des Airbags zu vermeiden.**

## #3 STELLEN SIE DIE LÄNGE DER REISSLEINE EIN



**Die Reißleine muss vollständig gespannt sein, wenn Sie auf den Steigbügeln stehen.** Die Länge der Reißleine lässt sich mit der Schnalle verstellen. Sie können die Länge der Reißleine auch ausgehend von der Widerristhöhe des Pferdes mit Hilfe der untenstehenden Tabelle bestimmen. Die Länge der Reißleine wird zwischen der Kugel und der Verbindungsstelle der beiden an den Sturzfedern eingehängten Riemen gemessen.

Widerristhöhe des Pferdes (m)	1,40	1,50	1,60	1,70	1,80	1,90	2,00
Maximale Länge der Reißleine (cm)	51	56	61	66	71	76	81



**Vergewissern Sie sich, dass die Reißleine richtig eingestellt ist, damit der Airbag ordnungsgemäß aufgeblasen wird. Eine falsche Einstellung der Reißleinenlänge kann zu verspätetem Auslösen des Airbags führen.**

## NACH EINEM AUFBLASVORGANG

### AUFBEWAHRUNG UND VERWENDUNG DER CO<sub>2</sub>-PACKUNG

Die CO<sub>2</sub>-Packung enthält die zum Aufblasen der Weste notwendigen Gaskartuschen (CO<sub>2</sub>).



**Achtung! Die CO<sub>2</sub>-Packung muss mit Vorsicht, außer Reichweite von Kindern und bei Temperaturen unter 45 °C (113 °F) gehandhabt und aufbewahrt werden.**

Nicht reparieren. Nicht gewaltsam öffnen. CO<sub>2</sub>-Packung nach einem Aufblasvorgang nicht wiederverwenden. Nicht zerlegen. Diese CO<sub>2</sub>-Packung ist nur für die weste TWIST'AIR bestimmt. Nicht für andere Airbagwesten oder ohne die weste TWIST'AIR verwenden.

### ÜBERPRÜFUNGEN NACH DEM AUFBLASEN DER WESTE

Überprüfen Sie nach jedem Aufblasen der Weste nachstehende Punkte, bevor Sie Ihre Airbagweste erneut verwenden:

• **Überprüfen Sie, dass das Gewebe der Airbagweste nicht beschädigt ist.**

• **Überprüfen Sie, dass der Kunststoff der Auslöseeinheit nicht beschädigt ist.**

Gas aus dem Airbag ablassen: legen Sie den Airbag auf eine saubere Oberfläche und drücken Sie mit den Unterarmen auf die beiden länglichen Kammern.

**Verwenden Sie Ihren IN&MOTION-Airbag bei Schäden oder Fehlfunktionen nicht mehr, sondern wenden Sie sich an den Kundendienst, der Sie über das weitere Vorgehen informieren wird.**

Wechseln Sie die CO<sub>2</sub>-Packung nach jedem Aufblasen, wie im Abschnitt „Austausch der CO<sub>2</sub>-Packung“ in dieser Anleitung beschrieben.

## AUSTAUSCH DER CO2-PACKUNG

Nach dem Aufblasen Ihres Airbags muss die CO2-Packung durch eine neue Packung ersetzt werden.

Wird der Airbag nicht verwendet, muss das Gewicht der CO2-Packung jedes Jahr überprüft werden: 204 Gramm (+/- 6 Gramm). Falls die CO2-Packung weniger wiegt, muss sie ausgetauscht werden.



Die CO2-Packung darf nur durch eine für die weste TWIST'AIR geeignete CO2-Packung der Marke IN&MOTION ersetzt werden. Nur die von IN&MOTION und ihren Händlern gelieferten CO2-Packungen sind zertifiziert. Achten Sie darauf, keine anderen Artikel zu verwenden.

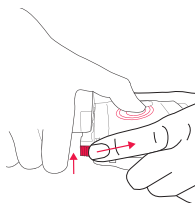
Neue CO2-Packungen sind auf [www.inemotion.com](http://www.inemotion.com) oder [www.horsepilot.com](http://www.horsepilot.com) erhältlich. Sie können sich auch an Ihren nächstgelegenen Händler wenden.



Richten Sie sich zum Austausch der CO2-Packung nach **dem Video-Tutorial (siehe untenstehenden QR-Code)** oder nach folgenden Anweisungen:



Wechseln Sie die CO2-Packung immer an einem sauberen Ort. Halten Sie unbedingt Ihre Finger von den Kolben fern.

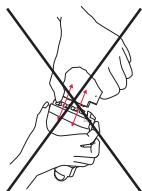


## #1 NEHMEN SIE DIE VERBRAUCHTE CO2-PACKUNG AB

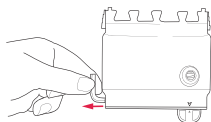
Drücken Sie die beiden Riegel auf der Seite der Auslöseeinheit mit Daumen und Zeigefinger nach unten.

Halten Sie die beiden Riegel nach unten gedrückt, greifen Sie mit ihrer freien Hand unter die CO2-Packung und legen Sie Ihren Daumen auf die Auslöseeinheit (wie in der Abbildung zu sehen).

Benutzen Sie Ihren Daumen als Hebel, um die CO2-Packung nach oben herauszuziehen.



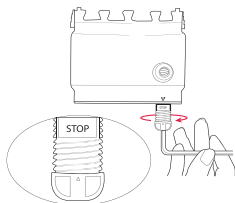
**ACHTUNG:** Ziehen Sie nicht in der in nebenstehender Abbildung angegebenen Richtung an der CO2-Packung.

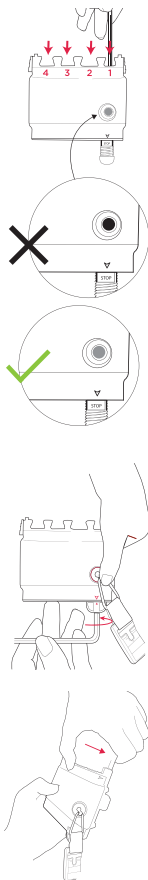


## #2 DREHEN SIE DIE BUNDSCHRAUBE HERAUS

Drehen Sie die Bundschraube (Abdeckkappe) mit dem auf der Rückseite der Auslöseeinheit befindlichen Innensechskantschlüssel soweit heraus, bis die rote „STOP“-Markierung erscheint.

Wenn die rote Markierung erscheint, drehen Sie die Bundschraube wieder ein Stück zurück, so dass die rote Markierung gerade nicht mehr zu sehen ist.





### #3 DRÜCKEN SIE DEN KOLBEN EIN

Drücken Sie den Kolben 1 mit dem (auf der Rückseite der Auslöseeinheit befindlichen) Innensechskantschlüssel in die Einheit, **bis die Bohrung im Kolben auf die Bohrung der Auslöseeinheit ausgerichtet ist.**

**ACHTUNG :** Stellen Sie sicher, dass die Bohrung des Kolbens die „metallische“ Farbe hat. Falls die Bohrung eine schwarze Farbe hat, meint es, dass der Kolben nicht richtig gedrückt wurde.

**ACHTUNG :** Der Kolben kann sich um seine eigene Achse gedreht haben. Wenn die Bohrung des Kolbens nicht sichtbar ist, benutzen Sie den Innensechskantschlüssel, um den Kolben wieder in die Achse zu bringen.

Drücken Sie mit dem Innensechskantschlüssel dann auch die Kolben 2, 3 und 4 in ihre Aufnahme.

### #4 SETZEN SIE DEN STIFT EIN

Setzen Sie den Auslösestift in die Bohrung des Kolbens ein und überprüfen Sie, dass er richtig sitzt.

**Halten Sie den Stift mit dem Daumen fest und drehen Sie die Bundschraube wieder zu,** bis die Pfeile auf der Schraube und auf der Auslöseeinheit übereinstimmen.

### #5 SETZEN SIE DIE CO2-PACKUNG EIN

Setzen Sie die CO<sub>2</sub>-Packung ein: Stecken Sie die neue CO<sub>2</sub>-Packung auf die Auslöseeinheit. Ziehen Sie dann das Gummiband wieder auf, mit dem die Packung fixiert wird.

## INSTANDHALTUNG

### REGELMÄSSIGE INSTANDHALTUNG DER WESTE

Unabhängig davon, ob die Weste aufgeblasen wurde oder nicht, wird nach dem Kauf alle **2 Jahre** eine Instandhaltung empfohlen, auch wenn Ihre Weste normal funktioniert.

**Verwenden Sie Ihren IN&MOTION-Airbag bei Schäden oder Fehlfunktionen nicht mehr, sondern wenden Sie sich bitte an den Kundendienst, der Sie über das weitere Vorgehen informieren wird.**

Wird der Airbag nicht verwendet, muss das Gewicht der CO<sub>2</sub>-Packung jedes Jahr überprüft werden: 204 Gramm (+/- 6 Gramm). **Falls die CO<sub>2</sub>-Packung weniger wiegt, muss sie ausgetauscht werden**, wie im Abschnitt „Nach einem Aufblasvorgang“ in dieser Anleitung erläutert.

### INSTANDHALTUNGSSERVICE

Eine Instandhaltung können Sie direkt auf unserer Website [www.inemotion.com](http://www.inemotion.com) im Menüpunkt „Shop > Reiten“ bestellen.

### PFLEGE DES PRODUKTS

Bürsten Sie die Weste mit einer leicht angefeuchteten Bürste mit harten Borsten ab. Lassen Sie die Weste im Freien trocknen, am besten auf einem Kleiderbügel.

Airbag nicht ins Wasser tauchen, Airbagweste nicht in der Waschmaschine oder von Hand waschen, nicht im Wäschetrockner oder mit einem Föhn trocknen, kein Waschmittel verwenden, nicht bügeln, nicht bleichen, nicht chemisch reinigen, fern von Wärmequellen und sonnengeschützt trocknen lassen.

Weitere Einzelheiten siehe Pflageetikett.



## **NUTZUNGSDAUER UND DURCHZUFÜHRENDE KONTROLLEN**

Bei einem Aufprall kann das Airbagsystem teilweise beschädigt werden, da es den Aufprall dämpft, indem es dessen Energie absorbiert.

Ebenso kann das Produkt mit der Zeit teilweise beschädigt werden. **Überprüfen Sie deshalb Ihre Schutzausrüstung systematisch vor dem Gebrauch, um sich zu vergewissern, dass sie sich im ordnungsgemäßen Zustand befindet und nicht beschädigt ist.**

Die Nutzungsdauer der weste TWIST'AIR ist von der Häufigkeit und den Bedingungen ihres Gebrauchs abhängig.

Die Leistungen der Weste werden für **5 Aufblasvorgänge** garantiert, sofern nach dem Aufblasen die beschriebenen Maßnahmen ergriffen werden.

## **HERSTELLUNGSDATUM**

Das Herstellungsdatum Ihrer Weste können Sie der unter dem Strichcode des Produkts angegebenen Seriennummer entnehmen.

Die Seriennummer hat das Format „S/N xx**JJ**xxxx-xxxx“, wobei **JJ** das Herstellungsjahr angibt.

Beispiel: S/N 10**21**2208-00001 → Produkt hergestellt im Jahr 2021.

## AUFBEWAHRUNG UND TRANSPORT

### AUFBEWAHRUNG DES PRODUKTS

Bewahren Sie die Weste an einem sauberen gelüfteten Ort auf, an dem sie vor Feuchtigkeit, Licht, Stößen und Druck geschützt ist.

Lagern Sie die Weste nicht in der Nähe von entzündlichen Oberflächen oder Gegenständen. Lassen Sie die Weste nicht in der Sonne, hinter einer Windschutzscheibe oder in einem Fahrzeug liegen.

Die Weste darf nicht gefaltet, geknickt, gebogen, verdreht oder zusammengerollt werden. Hängen Sie die Weste auf einen Kleiderbügel oder bewahren Sie sie flach liegend auf, um Risse oder Brüche zu vermeiden.

Bei unsachgemäßer Verwendung kann sich die Weste unerwartet aufblasen und ihr Eigentum beschädigen oder andere Personen gefährden.

Achten Sie darauf, die Weste in einer sauberen Verpackung vor Feuchtigkeit und direkter Sonneneinstrahlung geschützt zu transportieren und diese Gebrauchsanleitung während der gesamten Nutzungsdauer aufzubewahren.

### TRANSPORT DES PRODUKTS

Bewahren Sie diese Gebrauchsanleitung bei einer Reise zusammen mit dem Produkt auf, insbesondere bei einem Flug.

IN&MOTION übernimmt keine Haftung, falls eine Fluggesellschaft die Beförderung der Weste ablehnt.

**Sie können das Transportdokument im Menüpunkt „Support“ der Website herunterladen: <https://www.inemotion.com/de/support/transport-der-weste/>**

Bitte beachten Sie, dass manche Fluggesellschaften einen Transport von Gaskartuschen (und somit Ihrer Airbagweste) im Frachtraum und/oder in der Kabine ablehnen können. Wir empfehlen Ihnen, sich vor Ihrer Abreise bei den jeweiligen Fluggesellschaften zu erkundigen.

## WARNHINWEISE

Bitte lesen Sie die Gebrauchsanleitung

### #1 VERWENDUNG DER WESTE TWIST'AIR

Die weste TWIST'AIR ist eine neue Vorrichtung, die speziell und ausschließlich für den Reitsport entwickelt wurde. Verwenden Sie diese Weste für keine anderweitigen Aktivitäten.

Reiten ist eine von Natur aus gefährliche Aktivität, die schwere oder sogar tödliche Verletzungen hervorrufen kann.

Dieses System bietet zwar höchsten Komfort und Schutz, allerdings kann kein Produkt oder Schutzsystem einen hundertprozentigen Schutz vor Verletzungen oder Sachschäden bei Sturz, Zusammenstoß, Aufprall, Kontrollverlust oder anderen Einwirkungen gewährleisten.

Stürze werden durch die weste TWIST'AIR in keinem Fall verhindert. Daher ist es die Pflicht des Benutzers, sich verantwortungsbewusst zu verhalten.

Die Verwendung dieses Produkts darf nicht dazu verleiten, Grenzen zu überschreiten oder zusätzliche Risiken einzugehen. Der Benutzer ist für seine Reitpraxis alleinverantwortlich.

**Nur die durch den Schutz abgedeckten Körperteile sind vor Stößen geschützt.**

Die weste TWIST'AIR darf in keinem Fall als Ersatz für Schutzausrüstung wie Helme/Reitkappen, Handschuhe usw. angesehen werden. Die weste TWIST'AIR muss nach den in dieser Anleitung beschriebenen Anweisungen verwendet werden.

## **#2 ANLEITUNG ZUM EINSTELLEN IHRER WESTE TWIST'AIR**

Für einen bestimmungsgemäßen Gebrauch und optimalen Schutz muss die Weste TWIST'AIR richtig an Ihrem Körper getragen und eingestellt werden, wie in dieser Anleitung beschrieben, damit die Schutzzonen an den richtigen Stellen sitzen.

Wählen Sie die richtige Größe aus und schließen Sie alle Verschlüsse und sonstigen Befestigungen, um besten Tragekomfort zu gewährleisten.

## **#3 ÄNDERUNGEN AN DER WESTE TWIST'AIR**

Ihre Weste und deren Bestandteile dürfen niemals verändert werden.

Änderungen welcher Art auch immer können die Funktionen der Weste und damit ihre Schutzwirkung bei Sturz oder Unfall beeinträchtigen.

Bringen Sie an den Stellen des Airbags niemals Auszeichnungen, Bänder oder andere Teile an.

Die Bestandteile der Weste TWIST'AIR dürfen nur von IN&MOTION verändert werden.

## **#4 PFLEGE IHRER WESTE TWIST'AIR**

Behandeln Sie Ihre Weste und deren Bestandteile pfleglich und richten Sie sich nach den Gebrauchs- und Pflegeanweisungen dieser Anleitung.

Bei einem Aufprall können die Schutzvorrichtungen oder das Airbagsystem teilweise beschädigt werden, da es die Energie des Aufpralls absorbiert.

Überprüfen Sie deshalb Ihre Schutzausrüstung regelmäßig vor dem Gebrauch, um sich zu vergewissern, dass sie sich im ordnungsgemäßen Zustand befindet und nicht beschädigt ist.

Die Materialeigenschaften können sich im Laufe der Zeit verändern. Wenden Sie sich bei Anzeichen oder Verdacht auf Schäden an den Kundendienst.

## **#5 INSTANDHALTUNG UND REPARATUR IHRER WESTE TWIST'AIR**

Versuchen Sie nicht, die Weste oder deren Bestandteile eigenständig zu reparieren.

Wenden Sie sich an den Instandhaltungsservice von IN&MOTION, um die Weste oder deren Bestandteile überprüfen zu lassen.

Richten Sie sich nach dem empfohlenen Instandhaltungsintervall: alle 2 Jahre ab dem Kaufdatum, auch wenn Ihre Weste normal funktioniert.

## **#6 SONSTIGE VORSICHTSMASSNAHMEN**

Durch den beim Auslösen des Airbags erzeugten Knall kann das Pferd erschreckt werden.

Denken Sie daran, vor dem Absteigen die magnetische Befestigung der Reißleine abzunehmen, um ein Auslösen des Airbags zu vermeiden. Lassen Sie die Weste TWIST'AIR nicht in der Nähe von entzündlichen Oberflächen oder Gegenständen.

Die Airbagweste kann bei Regen verwendet werden, sofern die Auslöseeinheit nicht direkt mit dem Regen in Berührung kommt.

Halten Sie Kinder vom Airbagsystem fern, um Verletzungen zu vermeiden. Das Mindestalter für die Verwendung dieses Produkts beträgt 12 Jahre.

Airbag nicht ins Wasser tauchen, Airbagweste nicht in der Waschmaschine oder von Hand waschen, nicht im Wäschetrockner oder mit einem Föhn trocknen, kein Waschmittel verwenden, nicht bügeln, nicht bleichen, nicht chemisch reinigen, fern von Wärmequellen und sonnengeschützt trocknen lassen.

Auslöseeinheit oder andere Teile der Weste nicht gewaltsam öffnen, nicht zerschneiden und nicht verändern. Die Weste TWIST'AIR immer lichtgeschützt an einem trockenen gelüfteten Ort aufbewahren. Diese Vorrichtung verwendet unter Druck stehendes Gas. Die Auslöseeinheit darf nicht zerlegt oder anderweitig verändert werden, es sei denn nach den Anweisungen von IN&MOTION.

Folgenden Personen wird von der Verwendung der Weste TWIST'AIR abgeraten:

- **Personen mit Herzschrittmacher oder einem anderen medizinischen Gerät, da die Gefahr besteht, dass ein Auslösen des Airbags die Funktion solcher Geräte beeinträchtigt,**

- **Personen mit Rücken- oder Nackenproblemen,**
- **Personen mit Brustprothesen,**
- **Schwangere Frauen.**

## **#7 RECYCLING DES PRODUKTS**

Wenn Ihre CO<sub>2</sub>-Packung leer ist oder Ihr Produkt das Ende seiner Nutzungsdauer erreicht hat, werfen Sie die CO<sub>2</sub>-Packung oder das Produkt bitte nicht in den Hausmüll.

Um Umweltverschmutzung oder Gefahren für die menschliche Gesundheit durch unkontrollierte Abfallentsorgung zu vermeiden, müssen diese Produkte gemäß den nationalen Gesetzen und Verordnungen getrennt entsorgt werden.

Weitere Informationen über die an Ihrem Wohnort zur Verfügung stehenden Abfallsammelstellen erhalten Sie von Ihrer Gemeinde.

Außerdem bemühen wir uns um die laufende Verbesserung der CO<sub>2</sub>-Packungen unseres Produkts, um die verwendeten Werkstoffe zu optimieren und Abfall zu begrenzen.

**Diese Gebrauchsanleitung wurde in Frankreich auf 100 % Altpapier gedruckt und kann recycelt werden.**

## WEITERE INFORMATIONEN

### #1 KUNDENDIENST

Bei Fragen zur Funktion der Weste TWIST'AIR oder Problemen mit der Weste TWIST'AIR wenden Sie sich bitte an den IN&MOTION-Kundendienst. Das Kontaktformular finden Sie auf unserer Website [www.inemotion.com](http://www.inemotion.com) im Menüpunkt „Kontakt“.

### #2 GARANTIE

Der Airbag TWIST'AIR trägt die CE-Kennzeichnung und hat 2 Jahre Garantie. Die Garantiebedingungen finden Sie auf der Website von IN&MOTION.

### #3 BENANNT STELLE

Das Airbagsystem ist nach der Norm NF S 72-800:2022 getestet und zertifiziert. Die Weste TWIST'AIR wurde von der Zertifizierungsstelle ALIENOR CERTIFICATION (21 rue Albert Einstein, 86100 Châtelleraut, Frankreich - Zulassung Nr. 2754) gemäß der Verordnung (EU) 2016/425 geprüft und trägt die CE-Kennzeichnung.

### #4 KONFORMITÄTSERKLÄRUNG

Unter ihrer alleinigen Verantwortung bestätigt IN&MOTION, dass das in dieser Gebrauchsanleitung beschriebene Produkt von der benannten Stelle ALIENOR CERTIFICATION zertifiziert wurde.

**Die Konformitätserklärung kann auf folgender Webseite abgerufen werden:**

**<https://www.inemotion.com/de/support/konformitaetserklaerung-reiten/>**



DIE CE-KENNZEICHNUNG SAGT AUS, DASS DIE WESTE TWIST'AIR DIE ANFORDERUNGEN DER VERORDNUNG (EU) 2016/425 VOM 9. MÄRZ 2016 ÜBER PERSÖNLICHE SCHUTZAUSRÜSTUNGEN ERFÜLLT.

## #5 EINGETRAGENES WARENZEICHEN

IN&MOTION® ist ein eingetragenes Warenzeichen der Firma  
IN&MOTION S.A.S.

IN&MOTION  
10 rue de la Lyre  
CRAN GEVRIER  
74960 ANNECY - Frankreich  
+33 (0)4 57 41 14 30  
[www.inemotion.com](http://www.inemotion.com)

